

# ιατρική **Λεμφοιδήματα**

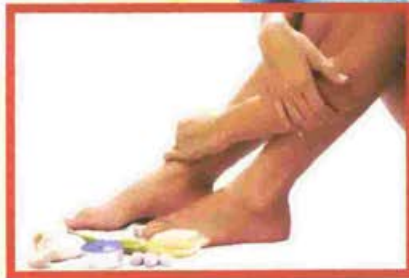


Το μέγεθος των άκρων του σώματος μπορεί ακόμα και να τετραπλασιαστεί. Η αιτία δεν είναι οπωσδήποτε το πολύ φαγητό ή η απουσία σωματικής άσκησης. Σε πολλές περιπτώσεις πρόκειται για λεμφοιδήματα. Είναι μια ασθένεια και όχι ένα απλό σύμπτωμα, η οποία - ιδίως στις βιομηχανικές χώρες - συνήθως αποτελεί επακόλουθο θεραπειών κατά του καρκίνου, όπως είναι η αφαίρεση των λεμφαδένων (λεμφαδεκτομή) και η ακτινοθεραπεία.

**Ο**ι γυναίκες με λεμφοιδήματα αντιμετωπίζουν καθημερινά επικριτικά σχόλια και προκαταλήψεις των συνανθρώπων τους. Σε πολλές περιπτώσεις, η ασθένεια προκαλεί δυσπλασία κυρίως στα κάτω άκρα, τα οποία διογκώνονται και είναι δυσανάλογα μεγάλα σε σύγκριση με το πάνω μέρος του σώματος. Πρόκειται για μια δυσλειτουργία του ευαίσθητου λεμφικού συστήματος. Η κατακράτηση του ιστικού υγρού, το οποίο συγκεντρώνεται στα κύτταρα, δεν επιτρέπει στους λεμφαδένες να λειτουργήσουν σωστά.



Στους περισσότερους ασθενείς τα λεμφοιδήματα είναι επίπτωση άλλης, προηγούμενης ασθένειας.



Έτσι, για παράδειγμα, μια εγχείρηση κατά του καρκίνου του μαστού ενδέχεται να προκαλέσει ζημιά στους λεμφαδένες. Όμοιες επιπτώσεις μπορεί να έχουν η θεραπεία με ακτινοβολίες, ένας όγκος ή ένα εγκεφαλικό. Τις περισσότερες φορές οι γιατροί προτείνουν στους ασθενείς λεμφικό μασάζ σε έμπειρους φυσιοθεραπευτές, έτσι ώστε να αποκατασταθεί εν μέρει η λειτουργία των λεμφαδένων, διότι η ασθένεια είναι χρόνια και πλήττει ανεξάρτητα από την ηλικιακή ομάδα του ασθενούς.

**Πότε δημιουργούνται;**

Οι υπόνοιες για την ύπαρξη του λεμφοιδήματος συνήθως αρχίζουν όταν ο ασθενής αναπτύσσει ένα οίδημα, που διαρκεί περισσότερο από 1 ή 2 εβδομάδες. Όταν γίνει η διάγνωση, ο ασθενής μπορεί να υποβληθεί σε θεραπεία για να ελαττωθεί η διόγκωση, να αποτραπεί η επιδείνωσή της, να μειωθεί ο κίνδυνος λοίμωξης, να βελτιωθεί η λειτουργικότητα του μέλους και, βεβαίως, να βελτιωθεί η εμφάνισή του από αισθητικής άποψης. Αν και στο πρόσφατο του χρόνου δοκιμάστηκαν διάφορες μέθοδοι για την

αντιμετώπιση του λεμφοιδήματος -μεταξύ αυτών χειρουργικές επεμβάσεις και φαρμακευτικές αγωγές - η αποτε-

διαδέχεται την άλλη χωρίς ενδεδειγμένη αντιμετώπιση, τότε η κατάληξη θα είναι με την πάροδο των ετών η ελεφαντίαση.

λεσματικότητά τους είτε ήταν παροδική είτε ανεπαρκής. Για αυτό εφαρμόζεται πλέον η επονομαζόμενη Ολοκληρωμένη Αποσυμφορητική Φυσικοθεραπεία.

Στην Ασία, στην Αφρική και σε περιοχές της Νότιας Αμερικής, πολλοί άνθρωποι πάσχουν από λεμφική φιλαρίαση. Και εδώ έχουμε να κάνουμε με δυσλειτουργία των λεμφαδένων. Σε αντίθεση, όμως, με τα λεμφοιδήματα που παρατηρούνται στις λεγόμενες αναπτυγμένες χώρες, η φιλαρίαση είναι σε απτές τις περιοχές του πλανήτη αποτέλεσμα μόλυνσης, μιας και μεταδίδεται μέσω εντόμων.

Περίπου 120 εκατομμύρια άνθρωποι σε 83 χώρες έχουν προσβληθεί και επειδή η ιατροφαρμακευτική περιβάλλη είναι προβληματική δεν είναι δυνατή μια αποτελεσματική καταστολή της ασθένειας. Αν η ασθένεια βρίσκεται σε προχωρημένο στάδιο είναι δύσκολη η αντιμετώπιση της. Η φραγή των λεμφαδένων ενδέχεται να ξεκινήσει ήδη από την παιδική ηλικία, λένε οι ειδικοί και προσθέτουν ότι αν η μια λοίμωξη

