

Είδος: Εφημερίδα / Κύρια / Πολιτική / Ημερήσια  
 Ημερομηνία: Τετάρτη, 05-03-2014  
 Σελίδα: 20,21 (1 από 2)  
 Μέγεθος: 1961 cm<sup>2</sup>  
 Μέση κυκλοφορία: 20910  
 Επικοινωνία εντύπου: (211) 3657.000, 7766000  
 Λέξη κλειδί: ΦΥΣΙΚΟΘΕΡΑΠΕΙΑ

Στην έκδοση οδηγού επιβίωσης προχώρησε χθες ο ΕΟΠΥΥ σε μια προσπάθεια να περιορίσει την ταλαιπωρία των ασφαλισμένων του κατά τη μεταβατική περίοδο έως τις 19 Μαρτίου που αναμένεται να επαναλειτουργήσουν τα πολυϊατρεία της Πρωτοβάθμιας Υγείας.

Στο πλαίσιο αυτό ξεκινά η προσωρινή λειτουργία των Υγειονομικών Επιτροπών για να ξεμπλοκάρουν τα χιλιάδες αιτήματα των ασφαλισμένων που αφορούν μεταξύ άλλων αναρρωτικές άδειες, έγκριση δαπανών για ακριβά φάρμακα και θεραπείες. Παράλληλα, ο Οργανισμός επιχειρεί να βάλει τέλος στην οικονομική αιμορραγία των πολιτών που καλούνται συχνά να βάλουν το χέρι στην τσέπη ακόμη και για να εξασφαλίσουν τη συνταγή για τα φάρμακά τους. Αυτό συμβαίνει διότι πολύ συχνά οι συμβεβλημένοι γιατροί υποστηρίζουν ότι έχουν καλύψει το πλάφόν των επισκέψεων που αποζημιώνει ο ΕΟΠΥΥ και ζητούν από τους ασφαλισμένους να πληρώνουν οι ίδιοι το αντίτιμο των 10 ευρώ ανά επίσκεψη – όσο δηλαδή αποζημιώνει ο Οργανισμός. Μέχρι σήμερα δεν υπάρχει μηχανισμός ελέγχου για να διαπιστώνεται ότι πράγματι το πλάφόν των επισκέψεων έχει καλυφθεί. Στο εξής οι συμβεβλημένοι γιατροί θα πρέπει να καταχωρίζουν στο ηλεκτρονικό σύστημα Δηλώσεων Αναλυτικών Παραστατικών Υγείας (e-ΔΑΠΥ) τόσο τις επισκέψεις που έχουν ήδη δεχθεί όσο και τις προγραμματισμένες για το υπόλοιπο κάθε μήνα. Με τον τρόπο αυτό ο ΕΟΠΥΥ θα είναι σε θέση να γνωρίζει εάν ένας γιατρός εξάντλησε τα μηνιαία ραντεβού που δικαιολογεί το Ταμείο και να εξακριβώνει εάν οι καταγγελίες – «που είναι πολλές» όπως αναφέρεται σε σχετική ανακοίνωση – είναι βάσιμες.

ΡΕΠΟΡΤΑΖ  
 ΜΑΡΘΑ ΚΑΙΤΑΝΙΑΔΗ

## ΕΟΠΥΥ

# Τι πρέπει να γνωρίζουν οι ασφαλισμένοι

## ΕΡΩΤΗΣΕΙΣ 20 ΑΠΑΝΤΗΣΕΙΣ

### Πού παρέχεται ιατροφαρμακευτική περίθαλψη;

Αυτή τη μεταβατική περίοδο ιατροφαρμακευτική περίθαλψη παρέχεται:

■ Από τους συμβεβλημένους με τον ΕΟΠΥΥ ιατρούς, στους οποίους δόθηκε δικαίωμα 400 επισκέψεων ασθενών ανά μήνα.

■ Από τα εξωτερικά ιατρεία των κρατικών νοσοκομείων, τακτικά και επείγοντα, από τα Κέντρα Υγείας και από τα περιφερειακά ιατρεία αυτών.

### Από πού μπορούν να ενημερωθούν οι ασφαλισμένοι για τους συμβεβλημένους ιατρούς;

■ Από το Διαδίκτυο, στην ιστοσελίδα του ΕΟΠΥΥ στο [www.eopyy.gov.gr](http://www.eopyy.gov.gr).

■ Από το τηλεφωνικό κέντρο ενημέρωσης ασφαλισμένων ΕΟΠΥΥ, στο τηλέφωνο 210-3803.470. Οι ώρες λειτουργίας είναι από τις 8 το πρωί έως και τις 3 το μεσημέρι με αστική χρέωση.

■ Από όλα τα δημαρχεία στα οποία έχουν αναρτηθεί λίστες των συμβεβλημένων ιατρών.

■ Από τα ΚΕΠ όλης της Ελλάδας.

### Πού μπορούν να βρουν ελεγκτή ιατρό για την έγκριση παροχών όπως οπτικά, φυσικοθεραπείες, ειδική αγωγή κ.λπ.;

■ Στα δημόσια νοσοκομεία και στα Κέντρα Υγείας.

■ Στην κεντρική υπηρεσία του ΕΟΠΥΥ, Κηφισίας 39, Μαρούσι.

■ Στις Περιφερειακές Διευθύνσεις (ΠΕΔ) του ΕΟΠΥΥ της Αττικής και της Θεσσαλονίκης.

### Πού λειτουργούν πρωτοβάθμιες (ΑΥΕ) και δευτεροβάθμιες Υγειονομικές Επιτροπές και ποια θέματα εξετάζουν;

Έχουν συγκροτηθεί Υγειονομικές Επιτροπές στις επτά Περιφερειακές Διευθύνσεις (ΠΕΔ) της Αττικής και της Θεσσαλονίκης.

Οι Επιτροπές θα συνεδριάζουν καθημερινά, εξετάζοντας κατά προτεραιότητα τις εκκρεμότητες που παρέλαβαν από τις Μονάδες Υγείας, ενώ στο μεταξύ οι 57 Περιφερει-

ακές Διευθύνσεις του Οργανισμού θα παραλαμβάνουν και νέα αιτήματα ασφαλισμένων με τα απαραίτητα δικαιολογητικά (π.χ. γνωμάτευση θεράποντα ιατρού για χορήγηση αναρρωτικής άδειας).

Τα θέματα που θα εξετάζουν οι Υγειονομικές Επιτροπές αφορούν πάσης φύσεως αναρρωτικές άδειες, χορήγηση ασφαλιστικής ικανότητας σε τέκνα-μέλη οικογένειας λόγω ανικανότητας για κάθε βιοποριστικό επάγγελμα, και πιθανά εκκρεμούντα αιτήματα για χορήγηση πρόσθετων ειδών-μηχανημάτων αποκατάστασης κ.τ.λ.

Σημειώνεται ότι αιτήματα ασφαλισμένων που θα διαβιβαστούν από την περιφέρεια θα εξεταστούν χωρίς την παρουσία των ιδίων των ασφαλισμένων.

Για οποιαδήποτε διευκρίνιση για θέματα λειτουργίας των Επιτροπών οι ασφαλισμένοι μπορούν να αποστείλουν ηλεκτρονικό μήνυμα στις διευθύνσεις [d7.t4@eopyy.gov.gr](mailto:d7.t4@eopyy.gov.gr) ή [d3@eopyy.gov.gr](mailto:d3@eopyy.gov.gr).

### Πού λειτουργεί Επιτροπή Εξωσωματικής Γονιμοποίησης;

Έχουν συσταθεί δύο Επιτροπές οι οποίες εδρεύουν επί της οδού Αποστόλου Παύλου 12 στο Μαρούσι, οι οποίες θα συνεδριάζουν καθημερινά. Τα μέλη των Επιτροπών γνωματεύουν επί αιτημάτων ασφαλισμένων για έγκριση προσπαθειών ιατρικώς υποβοηθούμενης αναπαραγωγής, πρόκλησης ωοθυλακιορρηξίας καθώς και χορήγησης γοναδοτροπινών σε άνδρες. Για πληροφορίες το τηλέφωνο επικοινωνίας είναι 210-8110.684.

### Πού λειτουργεί το Ανώτατο Υγειονομικό Συμβούλιο και ποια θέματα εξετάζει;

Εδρεύει στο Μαρούσι (Αποστόλου Παύλου 12) και συνεδριάζει καθημερινά για τη γνωμάτευση ειδικών θεμάτων όπως είναι η αναγκαιότητα χορήγησης ινσουλίνης, η αντικατάσταση αντλίας ινσουλίνης, οι θεραπείες που δεν είναι ευρέως διαδεδομένες

αλλά και η αναγκαιότητα χορήγησης αναλώσιμου υγειονομικού υλικού και προϊόντων ειδικής διατροφής.

Επιπλέον, εκεί εξετάζονται μεταξύ των άλλων αιτήματα για νοσπλεία στο εξωτερικό, παράταση νοσπλείας σε Κέντρα Αποθεραπείας – Αποκατάστασης αλλά και αποζημίωση δαπάνης για μετακινήσεις (π.χ. αιμοκαθαιρούμενοι).

Στις συνεδριάσεις τα μέλη εξετάζουν και αιτήματα για ιατρικές περιπτώσεις που δεν προβλέπονται στον Ενιαίο Κανονισμό Παροχών Υγείας του ΕΟΠΥΥ και για τις οποίες δεν έχει γνωμοδοτήσει σχετικά το Κεντρικό Συμβούλιο Υγείας (ΚΕΣΥ).

Σημειώνεται ότι το Συμβούλιο είναι υπεύθυνο και για την τελική έγκριση για την αναγκαιότητα πραγματοποίησης της ιατρικώς υποβοηθούμενης αναπαραγωγής, της προκλητικής ωοθυλακιορρηξίας και της χορήγησης γοναδοτροπινών σε άνδρες.

Για πληροφορίες το τηλέφωνο επικοινωνίας είναι 210-8110.690.

### Πού λειτουργεί Επιτροπή Φαρμάκων Εξωτερικού και Φαρμάκων Υψηλού Κόστους Ειδικών Θεραπειών;

Έχουν συσταθεί δύο Επιτροπές (σε Αθήνα και Θεσσαλονίκη), οι οποίες γνωματεύουν για την αναγκαιότητα θεραπείας με φάρμακα που δεν κυκλοφορούν στην Ελλάδα, καθώς και για φάρμακα υψηλού κόστους ειδικών παθήσεων, αποτελούμενες από γιατρούς του Οργανισμού, ειδικότητας σχετικής με τη νόσο για την οποία συνταγογραφείται το σκεύασμα, καθώς και φαρμακοποιούς.

■ Η Επιτροπή της Αθήνας (εδρεύει στο Μαρούσι, στην οδό Αποστόλου Παύλου 12) γνωματεύει επί αιτημάτων έγκρισης των ασφαλισμένων των νομών Αττικής, Εύβοιας, Ευρυτανίας, Φωκίδας, Φθιώτιδας, Βοιωτίας, Χανίων, Ηρακλείου, Λασιθίου, Ρεθύμνης, Αρτας, Κεφαλληνίας, Λευκάδας, Ζακύνθου, Χίου, Λέσβου, Σάμου, Αρκαδίας, Αργολίδας, Κορινθίας, Λακωνίας, Μεσσηνίας, Κυκλάδων, Δωδεκανήσου, Μαγνησίας,



Αχαΐας, Αιτωλοακαρνανίας, Ηλείας. ■ Η Επιτροπή της Θεσσαλονίκης (εδρεύει στην οδό Αριστοτέλους 17-19) γνωματεύει επί των αιτημάτων των ασφαλισμένων των νομών Χαλκιδικής, Ημαθίας, Κιλίκης, Πέλλας, Περίας, Σερρών, Θεσσαλονίκης, Δράμας, Εβρου, Καβάλας, Ροδόπης, Ξάνθης, Καρδίτσας, Λάρισας, Τρικάλων, Φλώρινας, Γρεβενών, Καστοριάς, Κοζάνης, Ιωαννίνων, Πρέβεζας, Θεσπρωτίας, Κέρκυρας.

### Ποιοι ιατροί δικαιούνται να γράφουν αναρρωτικές άδειες;

Όλοι οι ιατροί (νοσοκομείων, Κέντρων Υγείας, ιδιωτικών κλινικών και ιδιώτες ιατροί συμβεβλημένοι ή μη με τον ΕΟΠΥΥ) δύνανται να γράφουν αναρρωτικές άδειες.

Για όλες τις χορηγούμενες άδειες, ανεξαρτήτως ημερών, απαιτείται παραπομπή σε πρωτοβάθμια Υγειονομική Επιτροπή.

Κατ' εξαίρεση, άδειες που έχουν χορηγηθεί έπειτα από νοσπλεία σε δημόσιο νοσοκομείο και μέχρι 15 ημέρες, στο εξεπίτιο απαιτείται μόνο σφραγίδα ελεγκτή ιατρού και όχι παραπομπή σε πρωτοβάθμια Υγειονομική Επιτροπή.

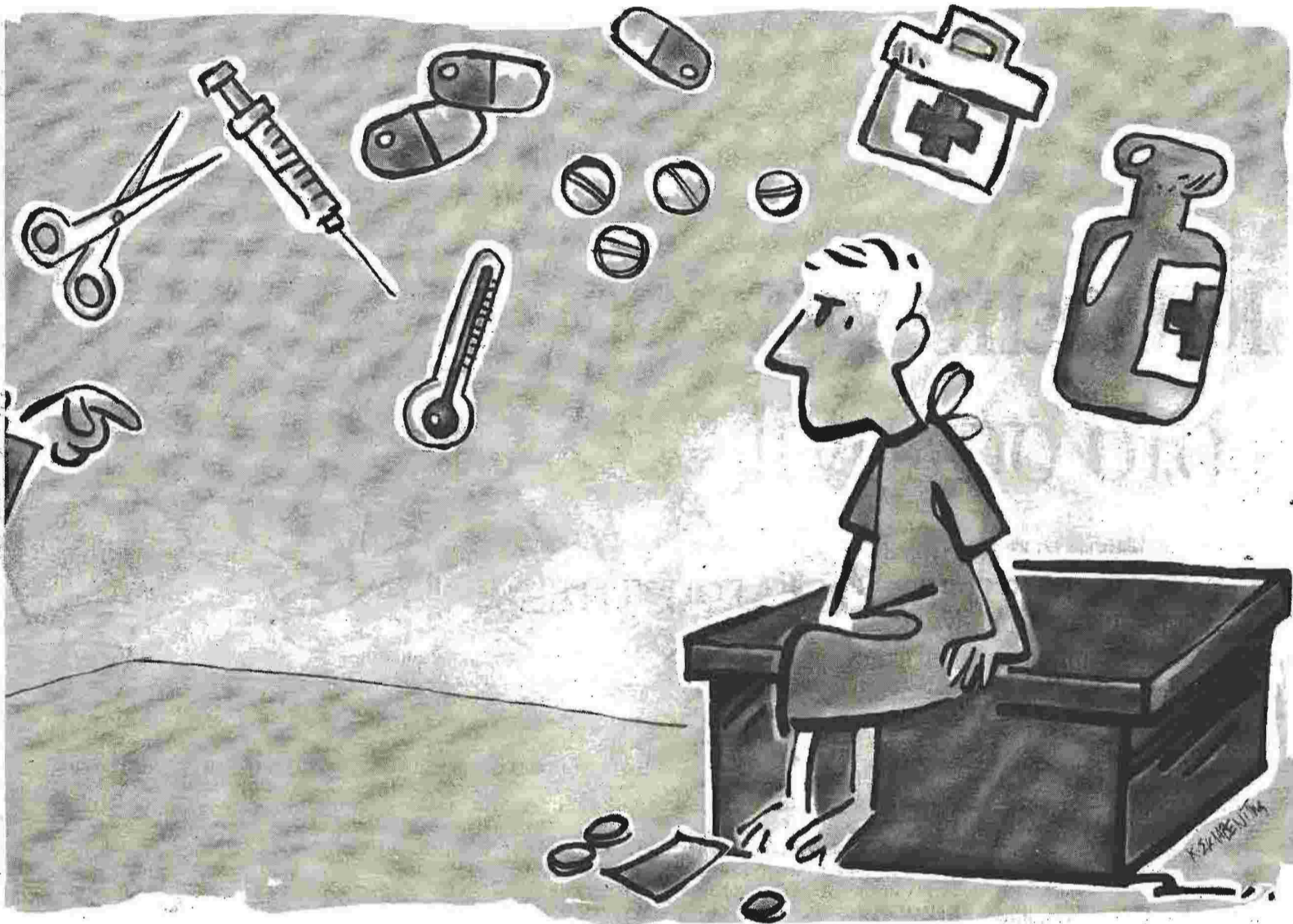
Αιτήματα ΝΠΔΔ για τη χορήγηση αναρρωτικών αδειών σε μόνιμους υπαλλήλους οι οποίοι κατά τη μονιμοποίησή τους διατήρησαν την υγειονομική ασφάλιση του ΙΚΑ-ΕΤΑΜ, θα εξεταστούν από τις Επιτροπές του ΕΟΠΥΥ για το μεταβατικό στάδιο και μέχρι την έναρξη λειτουργίας του

**10** εκατομμύρια ασφαλισμένοι αναζητούν ιατροφαρμακευτική φροντίδα από τον ΕΟΠΥΥ

**5.000** συμβεβλημένοι γιατροί εξυπηρετούν τους ασφαλισμένους

**400** ραντεβού είναι το ημερήσιο πλαφόν ραντεβού για τους συμβεβλημένους

**2.319** γιατροί του ΕΟΠΥΥ εκδήλωσαν ενδιαφέρον για ένταξή τους στο ΠΕΔΥ



## Το εισιτήριο των 5 ευρώ πάει... αργότερα

Σε ό,τι αφορά την καταβολή «εισιτηρίου» ύψους 5 ευρώ στις νέες μονάδες Υγείας που θα λειτουργήσουν το τελευταίο δεκαήμερο του Μαρτίου, ο υπουργός Υγείας Αδωνις Γεωργιάδης διευκρίνισε και χθες σε δηλώσεις του ότι «δεν υπάρχει θέμα πεντάευρου αυτή τη στιγμή». Ειδικότερα, η περίοδος που μεσολάβει έως τις 31 Δεκεμβρίου έχει χαρακτηριστεί μεταβατική και συνεπώς έως τότε θα εξεταστούν σχετικά μέτρα, χωρίς ωστόσο να τεθούν σε εφαρμογή. Πάντως, σε ό,τι αφορά την απλή συνταγογράφηση, το υπουργείο Υγείας διευκρινίζει ότι οι ασφαλισμένοι σε καμία περίπτωση δεν θα επιβαρύνονται όταν απευθύνονται στις νέες μονάδες Υγείας του Πρωτοβάθμιου Εθνικού Δικτύου Υγείας (ΠΕΔΥ). Επιπρόσθετα, σύμφωνα με τον κ. Γεωργιάδη, το νέο σύστημα θα προσθέσει τον θεσμό του οικογενειακού γιατρού όπως και περίπου 2.500 επιπλέον συμβεβλημένους, αυξάνοντας έτσι το δίκτυο των ειδικών που εξυπηρετούν τους περισσότερους από 10 εκατομμύρια ασφαλισμένους. Στόχος, όπως τόνισε ο ίδιος, είναι η συνταγογράφηση να γίνεται έξω από τα πολυϊατρεία - δωρεάν -, σε μια προσπάθεια αποσυμφόρησής τους.

**ΠΕΔΥ.** Οι αποφάσεις των Επιτροπών που αφορούν τα εν λόγω αιτήματα θα διαβιβαστούν στα ΝΠΔΔ με ευθύνη των διευθυντών των Περιφερειακών Διευθύνσεων από όπου εξετάστηκαν.

**Ποια είναι η διαδικασία χορήγησης και έγκρισης αδειών για εγκύους;**  
Όσον αφορά τις εγκύους ασφαλισμένες, για την έγκριση αναρρωτικών αδειών θα ακολουθηθεί η διαδικασία που διέπει όλες τις υπόλοιπες αναρρωτικές, δηλαδή θα εξετάζονται από πρωτοβάθμια Υγειονομική Επιτροπή για το μεταβατικό στάδιο μέχρι να οριστεί διαφορετική διαδικασία από το ΙΚΑ-ΕΤΑΜ.

**Πού μπορούν να προμηθευτούν οι έγκυοι γνωμάτευση για πιθανή ημερομηνία τοκετού;**  
Από μαιευτήρες γυναικολόγους των κρατικών νοσοκομείων συμβεβλημένους με τον ΕΟΠΥΥ καθώς και μη συμβεβλημένους (ιδιώτες) χωρίς έγκριση ελεγκτή. Σημειώνεται ότι για την αποζημίωση του εν λόγω επιδόματος αποκλειστικά αρμόδιο είναι το ΙΚΑ-ΕΤΑΜ και γενικότερα το κάθε ασφαλιστικό ταμείο χωριστά.

**Πού παρέχονται υπηρεσίες των σταθμών προστασίας μανάς, παιδιού και εφήβου;**  
Για το διάστημα της διαθεσιμότητας, οι υπηρεσίες αυτών των μονάδων παρέχονται από τους συμβεβλημένους ιατρούς ειδικότητας.

**Από πού λαμβάνονται ιατρικές γνωματεύσεις για ειδική αγωγή (π.χ. λογοθεραπείες, εργοθεραπείες κ.τ.λ.);**  
Από κρατικά νοσοκομεία με τα αντίστοιχα τμήματα, π.χ. Νοσοκομείο Παίδων.

**Πού διενεργούνται οι εμβολιασμοί των παιδιών;**  
Από τους συμβεβλημένους με τον ΕΟΠΥΥ παιδίατρος, νοσοκομεία ή Κέντρα Υγείας που διαθέτουν τα αντίστοιχα τμήματα.  
Αν ο εμβολιασμός διενεργηθεί σε μη συμβεβλημένους ιατρούς, η δαπάνη δεν αποζημιώνεται.

**Παρέχεται οδοντιατρική περίθαλψη από τον ΕΟΠΥΥ;**  
Τα οδοντιατρικά των μονάδων υγείας του ΕΟΠΥΥ θα επαναλειτουργήσουν μετά τη λήξη της διαθεσιμότητας - κινήτικότητας του προσωπικού τους με την εποπτεία των Υγειονομικών Περιφερειών (ΔΥΠΕ). Το οδοντιατρικό και οδοντοτεχνικό προσωπικό των μονάδων υγείας που θα ενταχθεί στις Υγειονομικές Περιφέρειες θα συνεχίσει να παρέχει υπηρεσίες στους ασφαλισμένους.

Σημειώνεται ότι στην παρούσα φάση δεν υπάρχουν εξωτερικοί συμβεβλημένοι οδοντίατροι με τον ΕΟΠΥΥ. Ο Οργανισμός βρίσκεται σε διαπραγμάτευση με τα συλλογικά όργανα των οδοντιάτρων για υπογραφή συμβάσεων και με ιδιώτες οδοντιάτρους

για την καλύτερη εξυπηρέτηση των ασφαλισμένων του.

**Πότε θα ανοίξουν οι μονάδες υγείας;**  
Σύμφωνα με τον σχεδιασμό, θα επαναλειτουργήσουν στις 19 Μαρτίου.

**Πού πρέπει να απευθύνονται οι ασφαλισμένοι ευρωπαϊκών φορέων;**  
Μέχρι την ολοκλήρωση των διαδικασιών παροχής πρωτοβάθμιας φροντίδας υγείας, οι ασφαλισμένοι ευρωπαϊκών φορέων θα εξυπηρετούνται από τους συμβεβλημένους με τον ΕΟΠΥΥ γιατρούς στο πλαίσιο της ίσης μεταχείρισης με τους ασφαλισμένους του ΕΟΠΥΥ.

**Από ποιον δίνεται η έγκριση για συνεχιζόμενη θεραπεία;**  
Αιτήματα για συνεχιζόμενη θεραπεία δεν εξετάζονται από πρωτοβάθμιες Υγειονομικές Επιτροπές (ΑΥΕ), αλλά χορηγούνται από τον θεράποντα γιατρό και θεωρούνται από τον Ελεγκτή Ιατρό του ΕΟΠΥΥ για το μεταβατικό στάδιο ή όπως αλλιώς οριστεί από το ΙΚΑ-ΕΤΑΜ.  
Αφορούν σε παθήσεις που προϋπάρχουν της ημερομηνίας λήξεως της ασφαλιστικής ικανότητας και χρήζουν θεραπευτικής αγωγής. Χορηγούνται για διάστημα έξι μηνών και συστήνεται να εξεταστούν από ΚΕΠΑ για τη λήψη ποσοστού αναπηρίας κ.λπ.  
Ενδεικτικά αναφέρονται χρόνια νοσήματα για τα οποία χορηγείται

συνεχιζόμενη θεραπεία όπως καρδιοπάθειες, σακχαρώδης διαβήτης, μεταβολικά νοσήματα, ψυχώσεις, υπέρταση κ.λπ. και όχι οξεία νοσήματα όπως κολικός, οξεία οσφυαλγία κ.λπ.

**Πού χορηγείται ασφαλιστική ικανότητα σε τέκνα-μέλη οικογένειας, λόγω ανικανότητας για κάθε βιοποριστικό επάγγελμα;**  
Η χορήγηση ασφαλιστικής ικανότητας λόγω ανικανότητας σε τέκνα, προστατευόμενα μέλη άμεσα ασφαλισμένων, θα γίνεται από τις Υγειονομικές Επιτροπές που λειτουργούν στην Αθήνα και στη Θεσσαλονίκη, για το μεταβατικό στάδιο και μέχρι τη λειτουργία του νέου φορέα.

**Ποια διαδικασία προβλέπεται για τα ατυχήματα;**  
Σε ό,τι αφορά τη δόλωση ατυχήματος το ειδικό έντυπο οπωσδήποτε θα συμπληρώνεται από τον θεράποντα ιατρό κρατικού νοσοκομείου ή συμβεβλημένης κλινικής, ή από ιδιώτες (συμβεβλημένους ή μη) και μετά θα εγκρίνεται από τον ελεγκτή για το μεταβατικό στάδιο μέχρι να οριστεί διαφορετική διαδικασία από το ΙΚΑ-ΕΤΑΜ.

**Πού μπορεί να αποστείλει ο ασφαλισμένος καταγγελία;**  
Μπορείτε να απευθύνετε τις καταγγελίες σας στην κεντρική υπηρεσία του ΕΟΠΥΥ, στη διεύθυνση Αξιολόγησης & Διασφάλισης Ποιότητας Κιφισίας 39, Μαρούσι, 151 23.

### ΧΡΗΣΙΜΑ

**☎ Τηλέφωνα**  
Πληροφορίες για συμβεβλημένους γιατρούς: 210-3803.470  
Επιτροπή Εξωσωματικής Γονιμοποίησης: 210-8110.684  
Ανώτατο Υγειονομικό Συμβούλιο: 210-8110.690

**Ηλεκτρονικές διευθύνσεις**  
Για θέματα λειτουργίας των Επιτροπών οι ασφαλισμένοι μπορούν να απευθύνουν ερωτήσεις στις εξής διευθύνσεις:  
d7.t4@eopyy.gov.gr ή d3@eopyy.gov.gr  
Για τους συμβεβλημένους γιατρούς οι ασφαλισμένοι μπορούν να ενημερωθούν στη διεύθυνση:  
www.eopyy.gov.gr