



**Ομαδικές Ασφαλίσεις:
Μία ιδανική παροχή**

της Αντωνίας Κατσουλιέρη, akatsoulieri@boussias.com

Οι Ομαδικές Ασφαλίσεις σύμφωνα με έρευνες καταλαμβάνουν τις υψηλότερες θέσεις στην επιλογή προσφερόμενων παροχών τόσο από την πλευρά των εργαζομένων, όσο και από την πλευρά των εταιρειών. Λειτουργούν ως μία έμμεση αμοιβή και καλύπτουν κυρίως τις παροχές υπηρεσιών Υγείας, προσδίδοντας ωστόσο και ανθρωποκεντρικό χαρακτήρα στις εταιρείες που τις προσφέρουν.

Σε μία χώρα όπου όλα μεταβάλλονται ριζικά και παραδοσιακά κεκτημένα των πολιτών και εργαζομένων της πλέον δεν υφίσταται ή καταργούνται, ο τομέας της υγείας δεν θα μπορούσε να παραμείνει στο απύροβλητο. Πολιτές είναι οι αλλαγές που έχουν πραγματοποιηθεί τους τελευταίους μήνες δημιουργώντας ένα νέο τοπίο στο συγκεκριμένο τομέα και φέρνοντας στο προσκήνιο την ανάγκη για εναλλακτικές ή συμπληρωματικές μορφές παροχών υπηρεσιών υγείας αλληλ και συνταξοδοτικών προγραμμάτων. Όλα αυτά πραγματοποιούνται με γνώμονα τον περιορισμό των κρατικών εξόδων και τη δημιουργία ενός νέου, περισσότερο ικανού ως προς τον έλεγχο της κατανομής των κονδυλίων του, κράτος. Όπως οι επιχειρήσεις προχωρούν σε περικοπές, μειώσεις προϋπολογισμών και αναδιάρθρωση, έτσι και το κράτος προχωρά στην πραγματοποίηση αντίστοιχων αλλαγών. Η κοινωνική ασφάλιση, τόσο στον τομέα της υγείας όσο και στις παροχές συνταξοδότησης, έχει υποστεί σημαντικές αλλαγές. Με τη ψαλίδα να ανοίγει ακόμη περισσότερο ως προς τον τρόπο αντιμετώπισης προβλημάτων υγείας από τους πολίτες της χώρας, ενώ οι εναλλακτικοί-συμπληρωματικοί τρόποι φαίνεται να κερδι-

“Σε εταιρικό επίπεδο, ο πλέον διαδεδομένος τρόπος αντιμετώπισης των ισχνών κοινωνικών παροχών είναι η προσφορά προγραμμάτων Ομαδικής Ασφάλισης

ζουν συνεχώς έδαφος. Σε εταιρικό επίπεδο, ο πλέον διαδεδομένος τρόπος αντιμετώπισης των ισχνών κοινωνικών παροχών είναι η προσφορά προγραμμάτων Ομαδικής Ασφάλισης, όπου τα τελευταία χρόνια γνωρίζουν ιδιαίτερη ανάπτυξη και αναγνωρίζονται ως ένα χρήσιμο εργαλείο αλληλίας και ως η ιδανικότερη παροχή. «Σήμερα, που οι Κοινωνικές Παροχές συρρικνώνονται, η Ομαδική Ασφάλιση αποτελεί ισχυρό ανάχωμα στο κλίμα

περικοπών» αναφέρει χαρακτηριστικά ο Γιώργος Κώτσαλος, Deputy Corporate Solutions Sales Manager της Metlife Alico και συνεχίζει «Οι εταιρείες εμμένουν στη διατήρηση των ομαδικών προγραμμάτων και προσπαθούν να προσαρμοστούν στις σύγχρονες ανάγκες και στα νέα δεδομένα, εξασφαλίζοντας την κάλυψη απρόβλεπτων καταστάσεων και σοβαρών περιστατικών υγείας μέσα από συστήματα ελεγχόμενου κόστους και ποιοτικών υπηρεσιών». Από την πλευρά των επιχειρήσεων όμως τα δεδομένα μεταβάλλονται εξίσου με τα αποτελέσματα της

κρίσης να είναι ορατά. «Η οικονομική κρίση έχει επηρεάσει αναμφισβήτητα το θεσμό της ιδιωτικής ασφάλισης καθώς ορισμένες επιχειρήσεις, σε κλάδους που βρίσκονται στο επίκεντρο της κρίσης κυρίως, υποχρεούνται να διακόψουν τα προγράμματα ασφάλισης του προσωπικού τους ή να περικόψουν το κόστος τους μειώνοντας αντίστοιχα τις παροχές» αναφέρει ο Γιάννης Κατσάνης, Διευθυντής Πωλήσεων Ομαδικών Ασφαλίσεων Ζωής της Generali Hellas και συνεχίζει «Η εικόνα αυτή εκφράζεται και στη συνολική παραγωγή ασφαλιστών των ασφαλιστικών εταιρειών, η οποία στο ενδεκάμηνο Ιανουαρίου-Νοεμβρίου του 2012 εμφανίζεται μειωμένη. Είναι χαρακτηριστικό ότι η παραγωγή του κλάδου “Διαχείριση ομαδικών συνταξιοδοτικών κεφαλαίων” μειώθηκε το εξεταζόμενο διάστημα κατά 30,4% και έφτασε στα 164,17 εκατ. ευρώ, ενώ η παραγωγή του κλάδου “ομαδικά προγράμματα πρόνοιας” μειώθηκε κατά 20,4% φτάνοντας στα 75,8 εκατ. ευρώ».

ΕΟΠΥΥ

Η σημαντικότερη αλληλαγή για την κοινωνική ασφάλιση και τις αντίστοιχες παροχές υπηρεσιών υγείας είναι η ενσωμάτωση όλων των ταμείων στο γνωστό σε όλους Ε.Ο.Π.Υ.Υ (Εθνικό Οργανισμό Παροχών Υπηρεσιών Υγείας). Τα ταμεία που έχουν ενσωματωθεί σε αυτόν είναι τα ακόλουθα: ΙΚΑ-ΕΤΑΜ, ΟΑΕΕ, ΟΓΑ, ΕΤΑΑ, ΤΑΥΤΕΚΩ και ΕΤΑΠ-ΜΜΕ. Η δημιουργία του και κυρίως η έναρξη λειτουργίας του δεν πραγματοποιήθηκε με τους καλύτερους οιωνούς από την κοινωνία. Οι Παροχές υγείας του ΕΟΠΥΥ καθορίζονται από τον Ενιαίο Κανονισμό Παροχών Υγείας, ο οποίος ορίζει τις προδιαγραφές των παροχών υγείας και τις προϋποθέ-

σεις για να έχουν πρόσβαση οι ασφαλισμένοι σε αυτές. Ο Ενιαίος αυτός κανονισμός έχει ως βασική του επιδίωξη την εξασφάλιση ισοπέδωσης πρόσβασης όλου του πληθυσμού σε ένα ενιαίο σύστημα. Αν όμως κοιτάξει κανείς στη δημιουργία του Οργανισμού αυτού και τις αλληλαγές που αυτός επέφερε, θα διαπιστώσει ότι επιβεβαιώνεται αρκετά προβληματικός. Ενδεικτικά, συγκρίνοντας τις παροχές που παρέχονταν τα μεμονωμένα ταμεία πριν τη δημιουργία του με τις παροχές υγείας του ίδιου διαπιστώνει κανείς ότι απαιτείται μεγαλύτερη συμμετοχή των ασφαλισμένων στην κάλυψη δαπανών για παρακλινικές εξετάσεις, μικροβιολογικές ακτινογραφίες κ.ά. όταν αυτές δεν πραγματοποιούνται στις δομές του οργανισμού, δομές οι οποίες είναι περιορισμένες και χαρακτηρίζονται από μεγάλες λίστες αναμονής. Έτσι, οι ασφαλισμένοι είτε επιβαρύνονται με συμμετοχή 15% στα ιδιωτικά κέντρα είτε αναμένουν να εξυπηρετηθούν από τα κέντρα του Εθνικού Συστήματος Υγείας. Επιπρόσθετα, αποσιωπάει η ουσιαστική μέριμνα για την οδοντιατρική φροντίδα καθώς το κρατικό τιμολόγιο είναι πολύ χαμηλό και πρακτικά αναγκάζει τους ασφαλισμένους να καλύπτουν μόνοι τους τις δαπάνες. Ένα ακόμη χαρακτηριστικό του ΕΟΠΥΥ είναι ότι μειώθηκε σημαντικά η αμοιβή του ιατρικού προσωπικού (που εργάζεται με συμβάσεις έργου ή συμβάσεις χρόνου) και ταυτόχρονα υποβαθμίστηκαν υλικότεχνικά οι συνθήκες, ενώ καλείται να εξυπηρετήσει περισσότερους ασθενείς στο ίδιο χρονικό διάστημα. Τα νοσήλια που καταβάλλονται προς τα νοσοκομεία αυξήθηκαν σημαντικά, όπως επίσης τέθηκαν και ανώτατα όρια στις τιμές και τις ποσοότητες υγειονομικού υλικού που αντιστοιχούν σε κάθε ασθενή. Όμως η πιο άμεση επιβάρυνση των ασφαλισμένων προέρχεται από την αυξημένη συμμετοχή τους στις δαπάνες διάγνωσης, περιθαλψής και θεραπείας. Τέλος, αξίζει να αναφερθεί πως η συγκέντρωση και ο περιορισμός του αριθμού των νοσοκομείων του ΕΣΥ οδήγησε σε ακόμα μεγαλύτερο συγκριτικό της νοσοκομειακής περίθαλψης, υποβαθμίζοντας την ποιότητα και την ανταποκρισιμότητα των υπηρεσιών υγείας που παρέχονταν τα νοσοκομεία. Όποιος έχει καλέσει λοιπόν, για ραντεβού σε κάποιον συμβεβλημένο ιατρό έχει σίγουρα έρθει αντιμέτωπος με μία λίστα αναμονής ακόμη και δύο μηνών (λόγω του πληθών των 200 ασθενών μηνιαίως που μπορούν να δεχθούν προς εξέταση), όπως επίσης σίγουρα θα έχει απογοητευτεί από την κατάσταση που επικρατεί στα νοσοκομεία της χώρας. Ποια λοιπόν είναι η ιδανική λύση από τη πλευρά των ασφαλισμένων; Σίγουρα η αναζήτηση εναλλακτικών τρόπων και μάλιστα αυτό θέττει ως περισσότερο επιτακτική ανάγκη στις μέρες μας, ώστε να εξασφαλίζεται στο μέγιστο η καλύτερη πρόσβαση σε υπηρεσίες υγείας για τους πολίτες και τα μέλη της οικογένειάς τους.



Ομαδική Ασφάλιση

Η υγεία των ανθρώπων αποτελεί το σημαντικότερο παράγοντα που οφείλουν να περικρατούν, εξασφαλίζοντας την αμεσότερη και βέλτιστη πρόσβαση στις υπηρεσίες παροχής υγείας τόσο για τους ίδιους, όσο και για την οικογένειά τους. Με δεδομένες τις αλλαγές που έχουν πραγματοποιηθεί, και εν αναμονή της καλύτερης λειτουργίας του συστήματος για το οποίο καταβάλλονται προσπάθειες να δημιουργήσουν, πρέπει να εξετασθούν εναλλακτικές/συμπληρωματικές μορφές παροχών υγείας. Σε επίπεδο επιχειρήσεων ήδη γίνονται βήματα προς αυτήν την κατεύθυνση, καθώς η ανησυχία όλων, αν οι κρατικές υπηρεσίες υγείας θα

μπορέσουν να ανταποκριθούν όταν και όποτε τις χρειαστούν, αυξάνεται συνεχώς. Τα προγράμματα Ομαδικής Ασφάλισης είναι ο καλύτερος τρόπος εξασφάλισης της πρόσβασης που επιδιώκεται. Αποτελεί παροχή των εταιρειών, καλύπτοντας τους εργαζόμενους σε τομείς όπως η ασφάλιση ζωής, ασφάλιση ατυχημάτων, αναπηρίας, απώλειας εισοδήματος, ιατροφαρμακευτικής και νοσοκομειακής περίθαλψης, ανικανότητα εργασίας όπως επίσης και συνταξιοδοτικά προγράμματα. Πιο αναλυτικά, σε περίπτωση απώλειας ζωής του ασφαλισμένου από οποιαδήποτε αιτία, το ασφαλισμένο κεφάλαιο καταβάλλεται στους δικαιούχους που έχει ορίσει ο ίδιος είτε σε σταθερό ποσό, είτε σε πολλαπλό ποσό του μιστού μηνιαίου μισθού. Στην περίπτωση μόνιμης ή ολικής ανικανότητας του ασφαλισμένου για εργασία, ο ίδιος εισπράττει το ασφαλισμένο κεφάλαιο, ενώ σε περίπτωση μόνι-

μης/μερικής ανικανότητας καταβάλλεται μέρος του κεφαλαίου ανάλογα με το ποσοστό αναπηρίας. Εάν ο ασφαλισμένος έρθει αντιμέτωπος με πρόσκαιρη ανικανότητα για εργασία εξαιτίας ατυχήματος ή ασθένειας, καταβάλλεται στον ίδιο σταθερό ποσό ή ποσοστό του μηνιαίου μισθού του. Αναφορικά με την εισαγωγή του ασφαλισμένου ή μελών της οικογένειάς του σε νοσοκομείο ή κλινική καταβάλλεται ποσό των δαπανών που του αναλογεί. Τέλος, σχετικά με τις ιατροφαρμακευτικές δαπάνες καταβάλλονται έξοδα, τα οποία επιβαρύνθηκε ο ασφαλισμένος εντός ή εκτός νοσοκομείου ή κλινικής εξαιτίας ατυχήματος, για ιατρικές επισκέψεις, φυσικοθεραπείες, αγορά φαρμάκων και διαγνωστικές εξετάσεις. Αντιλαμβάνεται λοιπόν κανείς ότι οι παροχές που προσφέρονται μέσα από τα προγράμματα Ομαδικής Ασφάλισης μπορεί να είναι όλα τα προαναφερόμενα και ένα πλήθος άλλων τα οποία προσαρμόζονται ανάλογα με τις εκάστοτε ανάγκες της κάθε εταιρείας.

Προσαρμογή προγραμμάτων

Αρχικά τα προγράμματα Ομαδικής Ασφάλισης απευθύνονταν στα υψηλόβαθμα στελέχη των επιχειρήσεων, όμως σταδιακά έγινε η εισαγωγή τους και στην υπόλοιπη ιεραρχική βαθμίδα αυτών. Όταν μία εταιρεία επιλέγει να προσφέρει κάποιο πρόγραμμα ομαδικής ασφάλισης στα στελέχη της πραγματοποιεί τη δική της έρευνα αγοράς αναζητώντας τον ιδανικότερο συνεργάτη-πάρκο. Συνεπώς, η εταιρεία που θα διαμορφώσει το ιδανικό για την ίδια και τους εργαζόμενους της πρόγραμμα, ειδικά προσαρμοσμένο στις ανάγκες που επιθυμεί να καλύψει, θα είναι και αυτή που τελικά θα επιλεγεί. Αναφορικά με τη διαμόρφωση του κατάλληλου προγράμματος μιας εταιρείας ο Γ. Κατσάνης εξηγεί: «Για τη διαμόρφωση ενός ομαδικού ασφαλιστηρίου συμβολαίου θα πρέπει να προηγηθεί μία ολοκληρωμένη μελέτη της επιχείρησης, των δυνατοτήτων της και των αναγκών που θέλει να καλύψει με το συγκεκριμένο πρόγραμμα. Για την κατάρτιση του προγράμματος λαμβάνονται συνήθως υπόψη ο αριθμός των εργαζόμενων που συμμετέχει σε αυτό, το ύψος των ασφαλιστρών που θα καταβάλλουν οι εργαζόμενοι και ο εργοδότης, ή μόνο ο εργοδότης, που είναι συνήθως σε συνάρτηση με το ύψος των μισθών και βέβαια τη διάρκεια του προγράμματος». Στο ίδιο κλίμα και η **Αλεξάνδρα Χριστοπούλου**, Supervisor Corporate Solutions Sales Manager της Metlife Alico αναφέρει «Η Ομαδική Ασφάλιση παρέχει μεγάλη ευελιξία και δυνατότητα στο σχεδιασμό της. Ο επιτυχημένος σχεδιασμός πρέπει να συνδυάζει αποτελεσματικά την εταιρική πολιτική παροχών με τους διαθέσιμους οικονομικούς πόρους της εταιρείας». «Ακόμα, τα προγράμματα αυτά είναι δυναμικά και εξελίσσονται με βάση το κοινωνικό, οικονομικό περιβάλλον και τις σύγχρονες εταιρικές ανάγκες» →

“ Αρχικά τα προγράμματα Ομαδικής Ασφάλισης απευθύνονταν στα υψηλόβαθμα στελέχη των επιχειρήσεων, όμως σταδιακά έγινε η εισαγωγή τους και στην υπόλοιπη ιεραρχική βαθμίδα αυτών.

Οι ομαδικές Ασφαλίσεις σε ένα εργασιακό περιβάλλον γεμάτο νέες προκλήσεις

Η Ομαδική ασφάλιση ανήκει στο δεύτερο πυλώνα ασφάλισης, συμπληρώνει την κοινωνική και αφήνει χώρο για το τρίτο πυλώνα την ατομική ασφάλιση. Η ομαδική ασφάλιση μπορεί να καλύψει ανάγκες συνταξιοδοτικές, κινδύνου, πρωτοβάθμιας και δευτεροβάθμιας περίθαλψης του εργαζόμενου.



του Γιάννη Κατσάνη, Διευθυντή Πωλήσεων Ομαδικών Ασφαλίσεων Ζωής, Generali Hellas

Η Generali Hellas, με παρουσία 126 χρόνων στην ελληνική ασφαλιστική αγορά και με την τεχνογνωσία ενός παγκόσμιου οργανισμού που λειτουργεί σε πάνω από 60 χώρες σε όλο τον κόσμο έχει να παρουσιάσει μεγάλη εξειδίκευση στο κλάδο στην Ελλάδα. Εξειδίκευση που στηρίζεται στην τεχνογνωσία της Generali Employee Benefits (GEB) της εξειδικευμένης εταιρείας Assicurazioni Generali. Το GEB διαχειρίζεται περισσότερους από 1500 πελάτες πολυεθνικές εταιρίες με ετήσια ασφάλιστρα που υπερβαίνουν τα 1,5 δις ευρώ αποτελώντας το μεγαλύτερο οργανισμό multinational pooling από πλευράς ασφαλιστών. Αυτή η προστιθέμενη αξία γίνεται αντιληπτή τόσο μέσα από οικονομίες κλίμακας αλλά και από το βέλτιστο σχεδιασμό των ασφαλιστικών προγραμμάτων.

Η εξειδίκευση αυτή επιφορτίσει την Generali και με μια κοινωνική ευθύνη, την ειλικρινή, τεχνικά άρτια αλλά πάντα με άξονα τον άνθρωπο, προσέγγιση. Πιο συγκεκριμένα η καταβολή των αποζημιώσεων σε 5 εργάσιμες ημέρες, η άμεση (εντός 1 εργάσιμης ημέρας) ανταπόκριση κάθε ερωτήματος που μπορεί να τεθεί από τον ασφαλισμένο αλλά και η πάντα με γνώμονα τη μέγιστη (βάση των όρων του συμβολαίου) αποζημίωση συντελούν στην απόλυτη ικανοποίηση των ασφαλισμένων.

Έτσι μπορείς να ισχυρίζεσαι ότι η ομαδική ασφάλιση αποτελεί μία εγγύηση σταθερότητας για τον εργαζόμενο και μία συμφέρουσα λύση για τον εργοδότη που αντιμετωπίζει σαν συνεργάτες τους εργαζόμενους και αναμένει την ανταπόκρισή τους. Η αγορά απέδειξε ότι εκτιμά μια τέτοια προσέγγιση και το αναγνώρισε μέσω της διατηρησιμότητας του πελατολογίου μας αλλά και τη καθιέρωση της Generali στα must του χώρου.

Τα οφέλη μίας ομαδικής ασφάλισης

➤ Οφέλη εργοδότη.

Στις σημερινές συνεχώς μεταβαλλόμενες συνθήκες, οι εργαζόμενοι είναι πολύτιμοι συνεργάτες. Η επιχείρηση επιζητεί τη μεγιστοποίηση της παραγωγικότητας με το ελάχιστο δυνατό κόστος. Σημαντική προϋπόθεση για την επίτευξη αυτού του στόχου είναι η διαμόρφωση ενός ευχάριστου, ασφαλούς και ικανοποιητικού για τον εργαζόμενο εργασιακού περιβάλλοντος που θα εξασφαλίζει την επίτευξη των στρατηγικών στόχων της επιχείρησης. Η ομαδική ασφάλιση αποτελεί ένα εργαλείο στα χέρια του εργοδότη, για την ανάδειξη στη πράξη του ενδιαφέροντος για την ασφάλεια και τη ευημερία των εργαζομένων. Η Generali Hellas έχοντας αφουγκραστεί τις σημερινές ανάγκες των επιχειρήσεων, έχει προχωρήσει στην ελάφρυνση των διαδικασιών αλλά και την αυτοματοποίηση τους ώστε να επιτυγχάνεται απόλυτη ικανοποίηση του ασφαλισμένου με την ελάχιστη διαχειριστική εμπλοκή του εργοδότη.

➤ Οφέλη εργαζόμενου.

Ο ασφαλισμένος διακρίνει μέσα από ένα ομαδικό ασφαλιστήριο συμβόλαιο μία σύγχρονη επιχείρηση που είναι διατεθειμένη να σεβασθεί και να αναγνωρίσει του ανθρώπους που στοχεύουν στην περαιτέρω ανάπτυξη της. Ο ίδιος ο εργαζόμενος απηλλάσσεται ή ελαφρύνεται από το κόστος της ατομικής ασφάλισης, ενώ ενισχύεται το αίσθημα της ασφάλειας για τον ίδιο και την οικογένεια του σε μία περίοδο που ο ρόλος της κοινωνικής ασφάλισης καθίσταται περισσότερο αβέβαιος. Τα 126 χρόνια παρουσίας στην Ελλάδα, ενισχύουν το αίσθημα ασφάλειας και σταθερότητας μέσα σε αυτή την αβεβαιότητα.

Τα προγράμματα

Η Generali Hellas προσφέρει έξυπνους και ευέλικτους συνδυασμούς καλύπτοντας Ασφάλεια Ζωής, Ατυχημάτων, Μόνιμης ή Πρόσκαιρης Ανικανότητας, Πρωτοβάθμια και Δευτεροβάθμια υγειονομική περίθαλψη και ειδικά επιδόματα. Επιπρόσθετα το Generali Call Center, σε 24ωρη βάση 365 μέρες το χρόνο, παρέχει καθοδήγηση και πληροφορίες στους ασφαλισμένους για γιατρούς, νοσοκομεία αλλά και έκπτωση στα συμβεβηθμένα Διαγνωστικά Κέντρα. Ειδικότερα η Generali προσφέρει προγράμματα κινδύνου που καλύπτουν την μόνιμη ολική ανικανότητα από ασθένεια ή ατύχημα ή την απώλεια εισοδήματος εξαιτίας τους. Επίσης διαθέτει προγράμματα που προσφέρουν νοσοκομειακή και εξωνοσοκομειακή περίθαλψη και με ελεύθερη επιλογή νοσοκομείου και γιατρών. Η Generali και το Generali Investment Department στη Τεργέστη μπορεί και προστατεύει τα περιουσιακά στοιχεία των συνταξιοδοτικών της κεφαλαίων με τις Διεθνείς της επενδύσεις, παρέχοντας προγράμματα, καθορισμένων εισφορών ή παροχών, επενδύσεις Εγγυημένου επιτοκίου και επενδύσεις που συνδέονται με επενδυτικά προϊόντα εντός και εκτός Ελλάδος. Η Generali Hellas με την ευελιξία, τη διεθνή τεχνογνωσία αλλά κυρίως την ανθρώπινη προσέγγιση της είναι ο καλύτερος συνεργάτης για την δημιουργία ομαδικών προγραμμάτων ασφάλισης.



Πληροφορίες:
 Ηλία Ηλίου 35-37 & Πυθίου, 117 43 Αθήνα
 Τ: 210 8096 100, F: 210 8096 367
 info@generali.gr www.generali.gr



καταλήγει η ίδια. Έτσι, πριν την επιλογή του συνεργάτη θα πρέπει να έχουν οριστεί οι βασικές ανάγκες, και στη συνέχεια η εταιρεία που θα αναλάβει την ομαδική ασφάλιση να προτείνει εναλλακτικές παροχές ή σενάρια που μπορεί να διαμορφώσει, δεδομένων των οικονομικών συνθηκών που επικρατούν, αλλά κυρίως βάσει των αναγκών της ίδιας εταιρείας και του ανθρώπινου δυναμικού της.

Ιδανική Παροχή

Στην Ελλάδα η ανεργία αυξάνεται συνεχώς και οι προοπτικές απασχόλησης ακολουθούν την ίδια φθίνουσα πορεία. Όπως προκύπτει από την έρευνα της **Manpower** για το πρώτο τρίμηνο του 2013, οι προοπτικές απασχόλησης θα συνεχίσουν να προσδίδουν αρνητικό πρόσημο στο Δείκτη Προοπτικών Απασχόλησης για 12ο συνεχόμενο μήνα σκιαγραφώντας την αγορά εργασίας. Ένα ακόμη χαρακτηριστικό της είναι ότι συνεχίζει να δοκιμάζεται με συρρίκνωση μισθών και περιορισμό των εργαζομένων. Σε ένα αρκετά δυσοίωνα περιβάλλον, οι εργαζόμενοι μίας εταιρείας παραμένουν το σημαντικότερο κεφάλαιο που η ίδια διαθέτει. Η διατήρηση των ικανών στελεχών στους κόλπους της, η εξέλιξη τους, η αναγνώριση της συνεισφοράς τους στον εταιρικό στόχο αλλά και η αυξημένη απόδοσή τους, παραμένουν ουσιαστικά ζητούμενα από την πλευρά της. Σύμφωνα με την έρευνα «Μισθός και επιπλέον παροχές» που πραγματοποιήθηκε από την **Kariera.gr** οι εργαζόμενοι στην ερώτηση ποιες παροχές θεωρούν σημαντικές κατατάσσουν στην πρώτη θέση την ιατροφαρμακευτική περίθαλψη με ποσοστό 68%, ενώ ακολουθεί η εκπαίδευση με 57% και στην τρίτη θέση συναντάμε το συνταξιοδοτικό πρόγραμμα. Είναι κατανοητό, λοιπόν, πως τα ομαδικά προγράμματα ασφάλισης μπορούν να καλύψουν ένα μεγάλο ποσοστό των αναγκών των εργαζομένων που δημιουργούνται κυρίως λόγω της αβεβαιότητας γύρω από τις παροχές κοινωνικής ασφάλισης. Η Ομαδική Ασφάλιση μπορεί να αποτελέσει ιδανική παροχή σε μία περίοδο κρίσης παρέχοντας αμφίπλευρα οφέλη τόσο στους εργαζόμενους όσο και στην εταιρεία.

Οφέλη Εργαζομένων

Όταν οι δημόσιοι φορείς/οργανισμοί βρίσκονται είτε σε περίοδο αναδιάρθρωσης είτε έχουν προσφάτως συσταθεί, το σύστημα ασφαλείας που δημιουργείται είναι αρκετά υψηλό. Το ίδιο ισχύει και στον κλάδο Υγείας με τον «νεοσύστατο» ΕΟΠΥΥ. Οι εργαζόμενοι νιώθουν ανασφάλεια για τους ίδιους αλλά και τα μέλη της οικογένειάς τους. Η Ομαδική Ασφάλιση του ανθρώπινου

δυναμικού μίας εταιρείας αποτελεί την ιδανική παροχή καθώς αναβαθμίζει ουσιαστικά και συμπληρώνει τις παροχές της κοινωνικής ασφάλισης. Ένα ακόμη πλεονέκτημα για τους εργαζόμενους είναι ότι μπορεί να λειτουργήσουν ως δίκτυο προστασίας για τα μέλη της οικογένειάς του σε απρόβλεπτες καταστάσεις, όπως για παράδειγμα κάποιο ατύχημα. Τα προγράμματα Ομαδικής Ασφάλισης μπορούν να θεωρηθούν και ως μία έμμεση αύξηση του εισοδήματος των εργαζομένων μέσα από τις παροχές υγείας που του προσφέρονται. Αν εξετάσει κάποιος τις Ομαδικές Ασφαλίσεις σε μακροπρόθεσμη βάση, ιδιαίτερα αν αυτή περιλαμβάνει και κάποιο συνταξιοδοτικό πρόγραμμα, θα διαπιστώσει πως τα οφέλη τους είναι πολλαπλά περισσότερα από αυτά που θα αποκόμιζε ο εργαζόμενος από μία αύξηση του μισθού. Όλα αυτά μπορεί να απαιτούν μηδενική ή κάποια προσιτή συμμετοχή από τον εργαζόμενο, ώστε να αποκομίσει ένα πακέτο παροχών εξασφαλίζοντας πρόσβαση σε παροχές υγείας και όχι μόνο.

Οφέλη Επιχειρήσεων

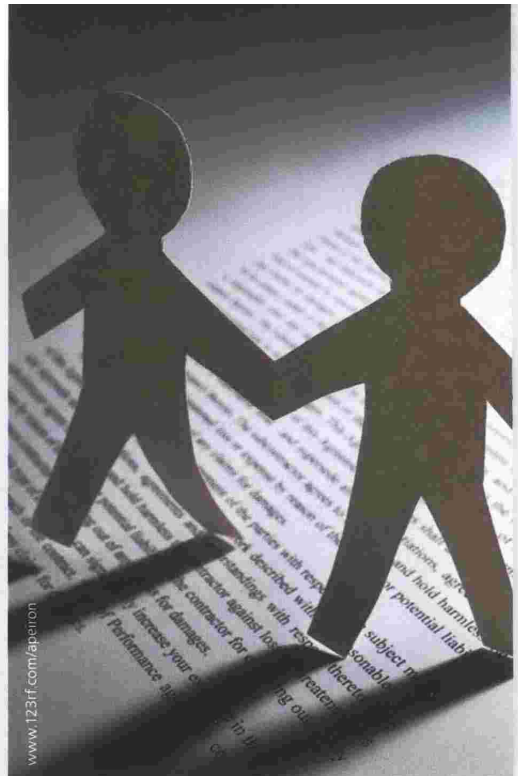
Σήμερα οι εταιρείες ανεξαρτήτως μεγέθους, κλάδου και αριθμού προσωπικού εμφανίζουν κοινά χαρακτηριστικά. Όλες παρουσιάζουν ιδιαίτερο ενδιαφέρον για τη διακράτηση των ικανών τους στελεχών, στοχεύουν στην προσέλκυση «ταλέντων», ενώ επίσης αναζητούν τον τρόπο για την ενίσχυση του «employee engagement» όπως και του ομαδικού πνεύματος. Καλούνται επίσης να ανταποκριθούν στις απαιτητικές και ιδιαίτερα ανταγωνιστικές συνθήκες του επιχειρηματικού κόσμου με ουσιαστικό παράγοντα διαμόρφωσης των αποτελεσμάτων τους το ίδιο το ανθρώπινο δυναμικό τους. Τα ομαδικά προγράμματα ασφάλισης λειτουργούν ως ένα από τα βασικά εργαλεία δημιουργίας ισχυρής εταιρικής κουλτούρας, ενισχύοντας ταυτόχρονα το κοινωνικό πρόσωπο της ίδιας της εταιρείας και αποδεικνύοντας με έμπρακτο τρόπο το ενδιαφέρον της για τα στελέχη που απασχολεί. «Η Ομαδική Ασφάλιση είναι ένα επενδυτικό εργαλείο αύξησης της παραγωγικότητας της επιχείρησης» αναφέρει χαρακτηριστικά ο Γ. Κατσάνης και συνεχίζει «αναδεικνύοντας στην πράξη το ενδιαφέρον της επιχείρησης για τον εργαζόμενο, την ασφάλεια και την ευημερία του σε δύσκολους καιρούς έχει σαν αποτέλεσμα την αύξηση της παραγωγικότητάς της και τη βελτίωση της ποιότητας των προϊόντων ή/και των υπηρεσιών της. Η ύπαρξη ομαδικού ασφαλιστηρίου συμβολαίου για το προσωπικό ενδυναμώνει την ενιαία εταιρική συνείδηση, δημιουργώντας σταθερούς και ισχυρούς δεσμούς ανάμεσα στην εταιρεία και τους συνεργάτες» καταλήγει ο ίδιος. Με αυτόν τον τρόπο τα προγράμματα μπορούν να αποτελέσουν τη βάση επί της οποίας θα δομηθούν ή θα ενισχυθούν ανταποδοτικές σχέσεις, ισχυροί και σταθεροί δεσμοί των εργαζομένων

“ Τα ομαδικά προγράμματα ασφάλισης λειτουργούν ως ένα από τα βασικά εργαλεία δημιουργίας ισχυρής εταιρικής κουλτούρας αποδεικνύοντας με έμπρακτο τρόπο το ενδιαφέρον της για τα στελέχη που απασχολεί.

με την εταιρεία αθλά και τον εταιρικό της σκοπό. «Η παροχή προγραμμάτων Ομαδικής Ασφάλισης αποτελεί την έμπρακτη στήριξη των εργαζομένων, ενδυναμώνει την επαγγελματική πίστη και αφοσίωση του ανθρώπινου δυναμικού και λειτουργεί ως ισχυρό κίνητρο παραγωγικότητας, ανάπτυξης και επίτευξης του εταιρικού στόχου» εξηγεί η **Λύδια Πρίντζιπα**, Senior Account Executive της Metlife Alico και συνεχίζει «Αποτελεί ανταγωνιστικό πλεονέκτημα, προσθέτει αξία στην επιχείρηση και ενισχύει την εταιρική εικόνα στην αγορά, ως εργοδότης επιλογής ικανών και ταλαντούχων στελεχών». Με την Ομαδική Ασφάλιση λοιπόν, οι εταιρείες συμβάλλουν στην προστασία της υγείας των εργαζομένων και της οικογένειάς τους, αυξάνουν το αίσθημα ασφάλειας του ανθρώπινου δυναμικού, ενισχύουν την εμπιστοσύνη που λαμβάνουν από τα στελέχη τους, ενώ συμβάλλουν στη δημιουργία ενός καλού εργασιακού περιβάλλοντος. Επίσης, αυξάνει τα κίνητρα διατήρησης των ικανών στελεχών που διαθέτει, και χρειάζεται για την παραμονή της σε τροχιά ανάπτυξης, ενώ ταυτόχρονα ενισχύει τις προϋποθέσεις για τη προσέλκυση ικανών στελεχών της αγοράς, διασφαλίζοντας με κάποιο τρόπο την υψηλή παραγωγικότητα για την ίδια. Ένα συμβόλαιο Ομαδικής Ασφάλισης θα μπορούσε να αναδείξει τη σχέση της εταιρείας με τα στελέχη της και να προσδώσει σε αυτήν περισσότερο θετικά στοιχεία.

Συνταξιοδοτικά Προγράμματα

Εκτός από τα ομαδικά προγράμματα ασφάλισης ζωής και υγείας ιδιαίτερη ανάπτυξη παρουσιάζουν και τα ομαδικά συνταξιοδοτικά προγράμματα. Συνεχώς γίνονται αναφορές και λαμβάνονται αποφάσεις για περαιτέρω μείωση των συντάξεων. Οι ανησυχίες σχετικά με την αρνητική εξέλιξη τους, προβληματίζουν αρκετά τους εργαζόμενους, οι οποίοι επιθυμούν να έχουν μία σχετική εξασφάλιση σε εκείνη την ηλικία. Έτσι, καθώς οι συντάξεις περικόπτονται και το μέλλον τους δεν διαγράφεται ευοίωνα, τα συνταξιοδοτικά ομαδικά προγράμματα ξεκινούν να αναπτύσσονται και να συμβάλλουν και αυτά προς την ανάπτυξη του κλάδου ζωής και υγείας στις ασφαλιστικές εταιρείες. Τα συνταξιοδοτικά προγράμματα μπορεί να είναι είτε καθορισμένων παροχών (στοχεύουν στη δημιουργία εγγυημένου κεφαλαίου που ορίζει το συμβόλαιο), είτε καθορισμένων εισφορών (στοχεύουν στην παροχή Εφάπαξ ποσού στον ασφαλισμένο). Σε κάθε περίπτωση, δίνεται και η δυνατότητα παροχής συμπληρωματικής σύνταξης μέσω των ομαδικών προγραμμάτων, προσφέροντας σιγουριά και εξασφάλιση του εργαζομένου. Επιτρέπουν στον εργοδότη να συμβάλει στη βελτίωση του βιοτικού επιπέδου του εργαζομένου κατά τη συνταξιοδότησή του και να λειτουργήσει υπέρ της εσωτερικής συνοχής στο εργασιακό περιβάλλον.



Ιδιωτική Ασφάλιση

Η συνεχής επιδείνωση της κοινωνικής ασφάλισης οδηγεί σε ανεύρεση εναλλακτικών ή συμπληρωματικών λύσεων τόσο σε συνταξιοδοτικά προγράμματα όσο και σε ιατροφαρμακευτική περίθαλψη, κάτι το οποίο ενισχύει την ανάπτυξη του ασφαλιστικού κλάδου σε αυτόν τον τομέα. Η Δημόσια Ασφάλιση μεταβλήθηκε και συνεχίζει να αλλιάζει θέτοντας τον εργαζόμενο σε μία αναζήτηση ώστε να είναι σε θέση να εξασφαλίσει τη φροντίδα της υγείας του, το συνταξιοδοτικό του μέλλον, δημιουργώντας ταυτόχρονα ένα προστατευτικό δίκτυο και για την οικογένειά του. Η δραστηριοποίηση του ασφαλιστικού κλάδου για την κάλυψη αναγκών που μπορεί να προκύπτουν κρίνονται μείζονος σημασίας, μετατοπίζοντας ουσιαστικά το ισοζύγιο που είχε δημιουργηθεί μέχρι τώρα ανάμεσα στην Κοινωνική και Ιδιωτική ασφάλιση προς την τελευταία. Παρά το γεγονός ότι τα ασφαλιστρα των ομαδικών προγραμμάτων κινήθηκαν πτωτικά λόγω της γενικότερης οικονομικής ύφεσης και τις μειώσεις μισθών στον ιδιωτικό τομέα, η ιδιωτική ασφάλιση αναμένεται να παραμείνει ένας σταθερός πυλώνας του ασφαλιστικού συστήματος, τόσο στον κλάδο ζωής και υγείας όσο και στα συνταξιοδοτικά προγράμματα. Η συνεχής μεταβληθόμενη πραγματικότητα δημιουργεί ανασφάλεια και η ανασφάλεια αντιμετωπίζεται μόνο με την εύρεση εναλλακτικής λύσης. Έτσι, είτε αυτό ονομάζεται ιδιωτική προσωπική ασφάλιση, είτε προγράμματα Ομαδικής Ασφάλισης, αποτελεί σίγουρα την καλύτερη μορφή εναλλακτικής/ συμπληρωματικής λύσης στην κοινωνική ασφάλιση και το τονίο που έχει δημιουργηθεί γύρω από αυτήν. **HR**